

Colloque
régional

Regards féministes

Luttes actuelles et à venir

26 OCTOBRE 2023

Document synthèse



35 ans
de lutte collective
des droits!



Table de concertation de Laval
en condition féminine
Agir ensemble, prendre sa place!

Crédits

Prise de notes

Justine Bouvier

Visuel du colloque

Veronic Ly

Rédaction

Joanie Béland

Crédits photos

Esperanta Dejala

Mise en page

Joanie Béland

Un chaleureux merci

Aux membres du Comité lavallois d'actions féministes (CLAF) de la TCLCF pour leur participation à l'organisation du colloque, ainsi qu'à toutes les panélistes qui ont pris part aux échanges!

Avec la participation financière de :



Table des matières

Mise en contexte.....	2
Panel 1 – Des luttes aux résultats fulgurants. Retour sur ces expériences qui changent la vie des Lavalloises.....	3
• Conseil des Lavalloises.....	3
• Maison Marie-Marguerite.....	4
• Protocole d’accessibilité au transport adapté pour femmes en situation de handicap ou à mobilité réduite victimes de violence conjugale.....	5
Panel 2 – Des initiatives en émergence. Des pratiques inspirantes.....	6
• Services intégrés et tribunal spécialisé en violence conjugale et sexuelle....	6
• Initiatives lavalloises en analyse différenciée selon les sexes dans une perspective intersectionnelle.....	7
Conclusion et perspectives.....	8



L'équipe de la TCLCF, au moment du colloque

Mise en contexte

La TCLCF en quelques mots...

La Table de concertation de Laval en condition féminine (TCLCF) est un **regroupement régional féministe en défense collective des droits des femmes** qui a pour mission l'amélioration de la qualité et des conditions de vie des Lavalloises. Elle a été fondée en 1988 dans la foulée des Forum régionaux entourant le 50e anniversaire du droit de vote des Québécoises, à l'initiative de groupes de femmes et communautaires qui souhaitaient développer un espace de concertation et unir leurs voix. Depuis maintenant 35 ans, la TCLCF, qui représente plus de 30 000 Lavalloises, développe un **espace de solidarité entre les groupes de femmes de Laval en plus d'initier des actions collectives** pour une véritable égalité entre les sexes et entre les femmes elles-mêmes.

La défense collective des droits des femmes c'est :

- Que les droits des femmes soient respectés : à la santé, au logement, à la sécurité (luttés contre les violences), à la dignité, à vivre sans discrimination (d'identité de genre ou d'orientation sexuelle, en raison de l'âge, de l'origine ethnique, etc. ;
- Faire entendre les voix des Lavalloises, dans toute leur diversité, surtout celles les plus vulnérables, marginalisées, exclues ;
- Lutter pour l'atteinte de l'égalité, c'est d'abord et avant tout s'assurer que toutes les femmes, les Lavalloises, aient accès aux ressources (économiques, politiques, sociales, culturelles...) et aux services (santé, éducation, emploi, etc.).

C'est ça le travail d'une table régionale en condition féminine!



Lise Gervais, animatrice du colloque

Pourquoi un colloque régional ?

Le dernier colloque régional de la TCLCF (2017) avait pour thème : *Agir pour les Lavalloises en situation de vulnérabilité*. Cet événement a permis la mobilisation de centaines de personnes et la mise en œuvre d'actions concrètes pour améliorer les conditions de vie des Lavalloises. Sept ans plus tard, nous nous réunissons pour mettre en lumière ces initiatives porteuses de sens et célébrer nos solidarités. Le tout, afin de prendre appui les unes sur les autres, renforcer nos liens et réfléchir ensemble, à comment nous souhaitons aller de l'avant.

Panel 1 - Des luttes aux résultats fulgurants

Retour sur ces expériences qui changent la vie des Lavalloises

Ce premier panel raconte l'histoire de trois initiatives qui ont été portées par les membres de la Table de concertation de Laval en condition féminine et leurs partenaires. C'est par la mobilisation, la co-construction, la lutte et le développement d'une expertise solide que sont nés ces trois projets, qui aujourd'hui, changent la vie des Lavalloises.

- Conseil des Lavalloises
- Maison Marie-Marguerite
- Protocole de transport adapté : femmes, violences et handicap de l'ALTA

Conseil des Lavalloises

Instance consultative municipale de participation citoyenne

Patricia Collin

membre du Conseil des Lavalloises

Marie-Pier Kouassi

conseillère professionnelle aux comités consultatifs à la Ville de Laval

Le Conseil des Lavalloises, en bref

En tant que comité consultatif, le Conseil s'assure que les besoins et réalités spécifiques des Lavalloises sont pris en compte dans les actions de la Ville, et favorise la participation citoyenne à la vie publique de Laval. Treize citoyennes représentent la diversité des Lavalloises, permettant aux personnes élues d'entendre des voix moins entendues.

Historique

- **Juillet 2017** : À la demande de la TCLCF, le Conseil municipal crée un comité de réflexion
- **Mars 2019** : Création officielle du Conseil des Lavalloises
- **Janvier 2020** : Nomination des premières membres du Conseil des Lavalloises
- **6 décembre 2021** : Premier avis du Conseil des Lavalloises, portant sur une politique pour l'égalité entre les femmes et les hommes

Ce que les participantes retiennent

L'importance de la participation citoyenne - Le Conseil des Lavalloises est essentiel au bien-être des femmes - Les organismes pour femmes sont très importants à l'avancement de la société - Il y a de plus en plus de place laissée aux femmes. Continuons!

« Il s'agit d'un véhicule important de valorisation de l'expertise citoyenne et de courant de transmission entre personnes élues et les citoyennes »
-Marie-Pier Kouassi

Principaux constats

L'égalité entre les femmes et les hommes est un moteur de développement socio-économique. Pour y arriver, il est nécessaire de maintenir un lien étroit avec les groupes de femmes, d'avoir une équipe dédiée à l'égalité, et que la Ville soit un moteur de promotion de l'analyse différenciée entre les sexes dans une perspective intersectionnelle (ADS+).

Mandats pour 2023-2024

- Violence conjugale
- Sentiment de sécurité
- Conciliation travail famille

Maison Marie-Marguerite

Première maison d'hébergement lavalloise dédiée aux femmes violentées, avec ou sans enfant, vivant des problématiques multiples (enjeux de consommation, de santé mentale, d'itinérance, etc.)

Sophie Gilbert

Professeure de psychologie à l'UQAM

Marie-Eve Surprenant

Table de concertation de Laval en condition féminine



Lise Beaudoin-Roy

Maison Marie-Marguerite

Démarche de recherche

En 2017, la TCLCF crée le comité Marie-Marguerite. Rapidement, on sent le besoin de documenter, d'un point de vue qualitatif, les besoins et les enjeux vécus à Laval.

« Les intervenantes et les chercheuses savent dans quelle urgence se trouve la population ciblée »
-Sophie Gilbert

Le travail de co-construction et de collaboration de plusieurs groupes de femmes, organismes et partenaires lavallois qui se sont mobilisés sans relâche pour offrir un espace non-mixte et adapté à leurs besoins et réalités a donné lieu à la création de la Maison Marie-Marguerite.



Présentation de la maison

Un volet hébergement en deux phases :
phase 1 : Maison de 20 chambres
phase 2 : édifice de 30 logements

Un volet économie sociale : pension et toilettage pour chiens et chats (formation et insertion en emploi pour les femmes hébergées).

Avancement du projet

Déploiement de services externes depuis octobre 2022 (ateliers, intervention individuelle, soutien à l'intervention pour des organismes travaillant avec la clientèle ciblée, etc.).

Acquisition d'un édifice en août 2022. Les travaux nécessaires à la phase 1 du volet hébergement mèneraient l'ouverture à 2025. Face à l'urgence et l'ampleur des besoins à Laval, une ouverture partielle de l'hébergement est en marche, dans une partie fonctionnelle de l'édifice (soit 7 chambres pour de l'hébergement de trois mois et moins).

Ce que les participantes retiennent

L'enthousiasme de l'équipe de recherche à montrer la pertinence du projet - La complexité d'élaborer un tel projet - Beau projet! Hâte que ça ouvre! - La force de la mobilisation

Protocole d'accessibilité

Pour femmes en situation de handicap ou à mobilité réduite, victimes de violence conjugale

Isabelle Cadotte-Lemay

Association Lavalloise pour le transport adapté (ALTA)

Historique

En collaboration avec les organismes concernés, la TCLCF a produit un document de Faits saillants (2020) mettant en lumière les obstacles qui minent l'accessibilité, la sécurité et la confidentialité du transport des femmes en situation de handicap vivant de la violence conjugale. Par la suite, sous le leadership de l'ALTA, un protocole a été créé en collaboration avec les trois maisons d'aide et d'hébergement pour femmes vivant de la violence conjugale de Laval, la Société de transport de Laval et le comité de partenaires.

« Depuis sa création, le protocole a été utilisé seulement deux fois! On voit l'importance de continuer le projet et faire connaître le protocole »

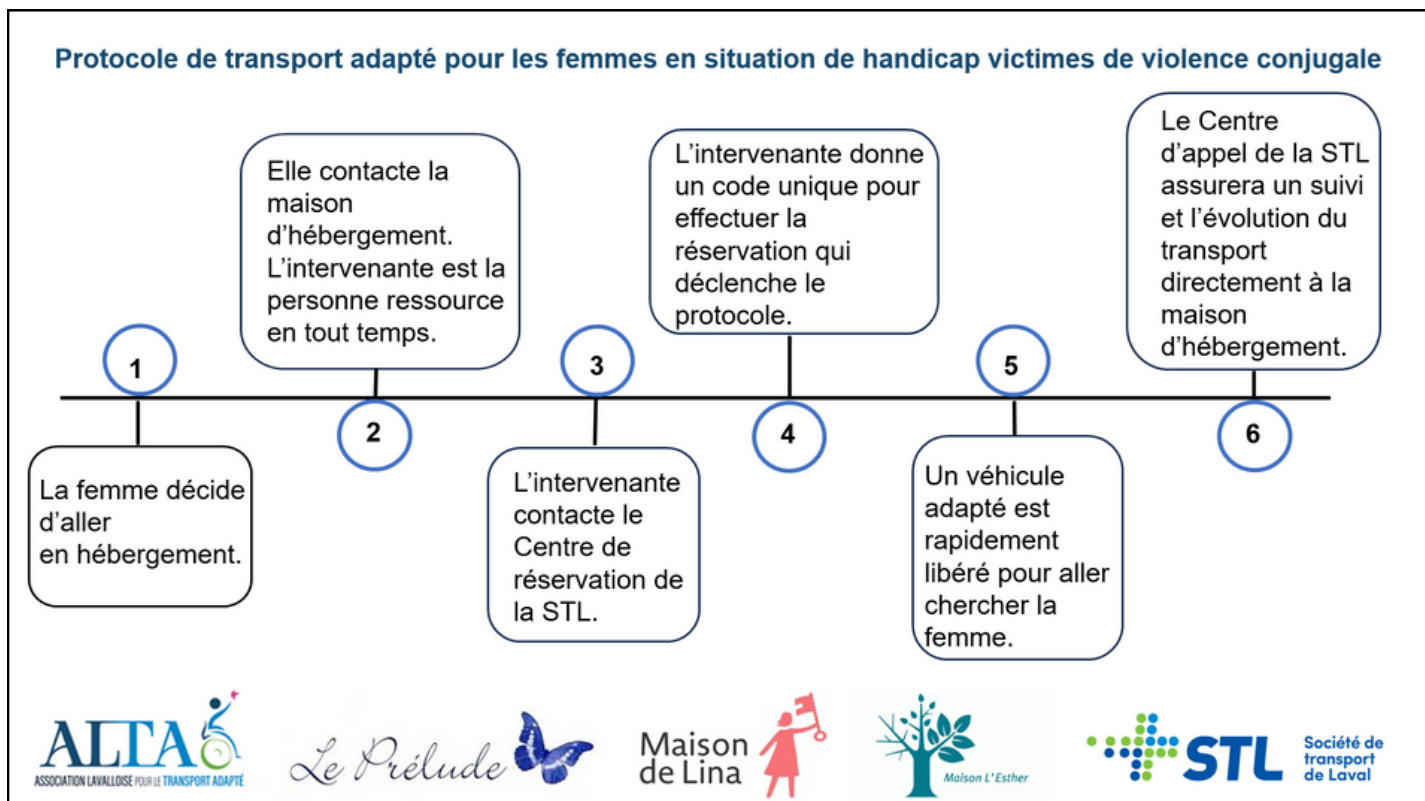
-Isabelle Cadotte-Lemay

Balises du protocole actuel

- Offert aux résidentes de Laval, vers l'une des maisons d'hébergement pour femmes vivant de la violence conjugale de Laval ;
- Le protocole permet un transport sécuritaire, gratuit, rapide et confidentiel.

Perspectives

Faire connaître le protocole aux Lavalloises, aux partenaires, aux intervenantes des maisons d'hébergement, bref, à tout le monde! Pour cela, l'ALTA met en marche une campagne de sensibilisation.



Panel 2 - Des initiatives en émergence

Des pratiques inspirantes

Violence conjugale et sexuelle

- Services intégrés
- Tribunal spécialisé

Geneviève Dionne

Table de concertation en violence conjugale et agressions à caractère sexuel de Laval

Historique

- Mouvement #MeToo en 2017
- Comité transpartisan, comité Rebâtir la confiance et stratégie gouvernementale
- 2022 : Annonce de projets pilotes, dont à Laval
 - Services intégrés et volets psychosociaux
 - Création d'un tribunal spécialisé

Les services intégrés en bref...

But : coordonner la réponse aux besoins des personnes victimes, des personnes autrices et de leurs proches, en les mettant au cœur du réseau de partenaires et en liant l'ensemble des partenaires socio-sanitaires et judiciaires.

Le tribunal spécialisé en bref...

But : augmenter le sentiment de confiance des personnes envers le système de justice, notamment en favorisant l'accès aux services, en améliorant la sécurité des victimes, en réduisant la victimisation secondaire.

**« Il s'agit d'une voie inédite!
Il n'y a pas de marche à suivre
toute tracée, tout est à construire »
-Geneviève Dionne**

Laval s'illustre parmi les 10 villes ayant été choisies pour relever le projet-pilote. Mais la **TCVCASL est le seul groupe communautaire du Québec retenu pour coordonner régionalement** les projets-pilotes!

Ce que les participantes retiennent

*Wow c'est superbe comme approche!! - Innovations et accompagnement personnalisés -
La personne au cœur de l'intervention - Un meilleur accompagnement des personnes victimes -
Explorer de nouvelles avenues et chercher à concerter les services, une idée extraordinaire!*



Quelques réalisations

- Formation d'un comité avisé
- Animation de groupes de discussion
- Concertation et tournée d'organismes
- Appréciation de l'offre : portrait des trajectoires, mécanismes de pré-dénonciation, etc.
- Création d'outils variés

Perspectives et travaux à venir

- Travaux des différents groupes de travail (trajectoires, co-développement, risque d'homicide conjugal)
- Présentations des services intégrés et des tribunaux spécialisés
- Journées professionnelles et formations
- Portrait du district judiciaire de Laval
- Conception d'outils (national et local)

Maude St-Germain

Sphère Santé sexuelle globale

Michèle Gagné

Maison des enfants Le Dauphin

Mirlaine Dorcé-Breton

Femmes en emploi

Danielle Fournier

Consultante, TCLCF

Mise en contexte

Dans le cadre de la Politique régionale de développement social et de l'Alliance Lutte contre la pauvreté et l'exclusion sociale à Laval, la TCLCF offre un accompagnement en Analyse différenciée entre les sexes dans une perspective intersectionnelle (ADS+) à divers groupes. L'ADS+ vise à **comprendre comment les systèmes d'oppression s'articulent et se renforcent**, dans le but de reconnaître et de **lutter contre les inégalités persistantes**. Elle permet la transformation sociale en déconstruisant la vision d'une population homogène, en mettant en relief nos angles morts et en permettant aux projets de tenir compte des réalités spécifiques des différents groupes sociaux pour être porteurs de plus d'égalité et d'inclusion.



Femmes en emploi

L'ADS+ soutient ce projet de maintien en emploi des femmes immigrantes et racisées de Laval dans la collecte de données, l'analyse de leurs besoins et la compréhension de leurs trajectoires professionnelles.

« Ce que je retiens de l'ADS+ : c'est essentiel pour comprendre et réagir aux besoins. Ça a toujours fait partie de nos actions, mais ce n'était pas nommé explicitement »
-Mirlaine Dorcé-Breton

Sphère santé sexuelle globale

L'ADS+ permet dans ce projet, de visibiliser les enjeux d'accès et d'adaptation aux besoins différenciés dans les services en santé sexuelle à Laval, entre autres pour les populations marginalisées. Un exemple : les services gynécologiques *queer friendly* ou transaffirmatifs.

« Nous voulons former les professionnel·les. Pas sur la façon de dispenser les services, mais sur le savoir-être »
- Maude St-Germain

Maison des enfants Le Dauphin

Dans ce projet de correspondance confidentielle pour enfants, la Maison a cherché à être plus représentative de la diversité.

« Avec l'accompagnement ADS+, on comprend mieux notre responsabilité de sensibiliser les bénévoles en déconstruisant les stéréotypes sexuels et en favorisant la mise en valeur de la diversité dans la correspondance »
-Michèle Gagné

Conclusion et perspectives

Façonner la suite

La parole aux participantes

Réponses tirées de la plateforme *Menti* et du questionnaire post-colloque

Ce qui vous inspire dans les initiatives en ADS+

- « Cocréation, toutes ces personnes qui travaillent ensemble »
- « Se remettre en question, analyser notre pratique, posture apprenante »
- « L'ADS+ contribue à toute une diversité d'initiatives. Il faut que ça devienne un système d'analyse qui est utilisé par toutes les instances de la société »
- « Proximité avec la population, c'est à la base qu'il faut travailler! »
- « Il y a beaucoup à faire! »
- « L'envie de m'impliquer davantage. Fière de faire partie de ce milieu effervescent, ces femmes de la TCLCF et du milieu féministe communautaire! »

Quelques souhaits

- « Pousser des réflexions sur le féminisme »
- « Mieux comprendre les enjeux prioritaires du moment et les projets à mettre en branle pour avancer »
- « Des espaces de discussion et d'échange »
- « Favoriser le réseautage et le travail en lien »



Ce que j'ai le plus apprécié

- « Connaitre les projets qui ont cours actuellement à Laval »
- « Discuter avec d'autres féministes et intervenantes »
- « Les aspects concrets et les actions terrain »
- « La diversité et la pertinence des sujets abordés »

Autres moments forts du colloque

Réseautage et diner de groupe



Spectacle d'humour avec Emna Achour!



Pour approfondir les réflexions et favoriser les échanges, les participantes ont choisi un atelier parmi trois choix :

- Santé des femmes : mieux répondre aux besoins des Lavalloises
- ADS+/intersectionnalité : sensibilisation et pratiques inclusives
- Féminismes et histoire des luttes : mythes et réalités de l'égalité



Concrètement, comment faire avancer l'égalité pour les Lavalloises?

- « Rehaussement du financement dans le secteur public et communautaire »
- « La création d'un centre de santé communautaire »
- « Plus de ressources en immigration, une banque d'interprètes »
- « Plus de partenariats et de ressources, notamment pour les femmes immigrantes ou multi-éprouvées »
- « Renforcer la place et la reconnaissance des femmes dans la société »
- « Des services plus inclusifs, moins de critères d'admission restrictifs »
- « Mieux connaître les projets en cours et les organismes présents à Laval »
- « L'importance de bâtir et maintenir des solidarités fortes »



Colloque régional
Regards féministes. Lutttes actuelles et à venir
Document synthèse
2024